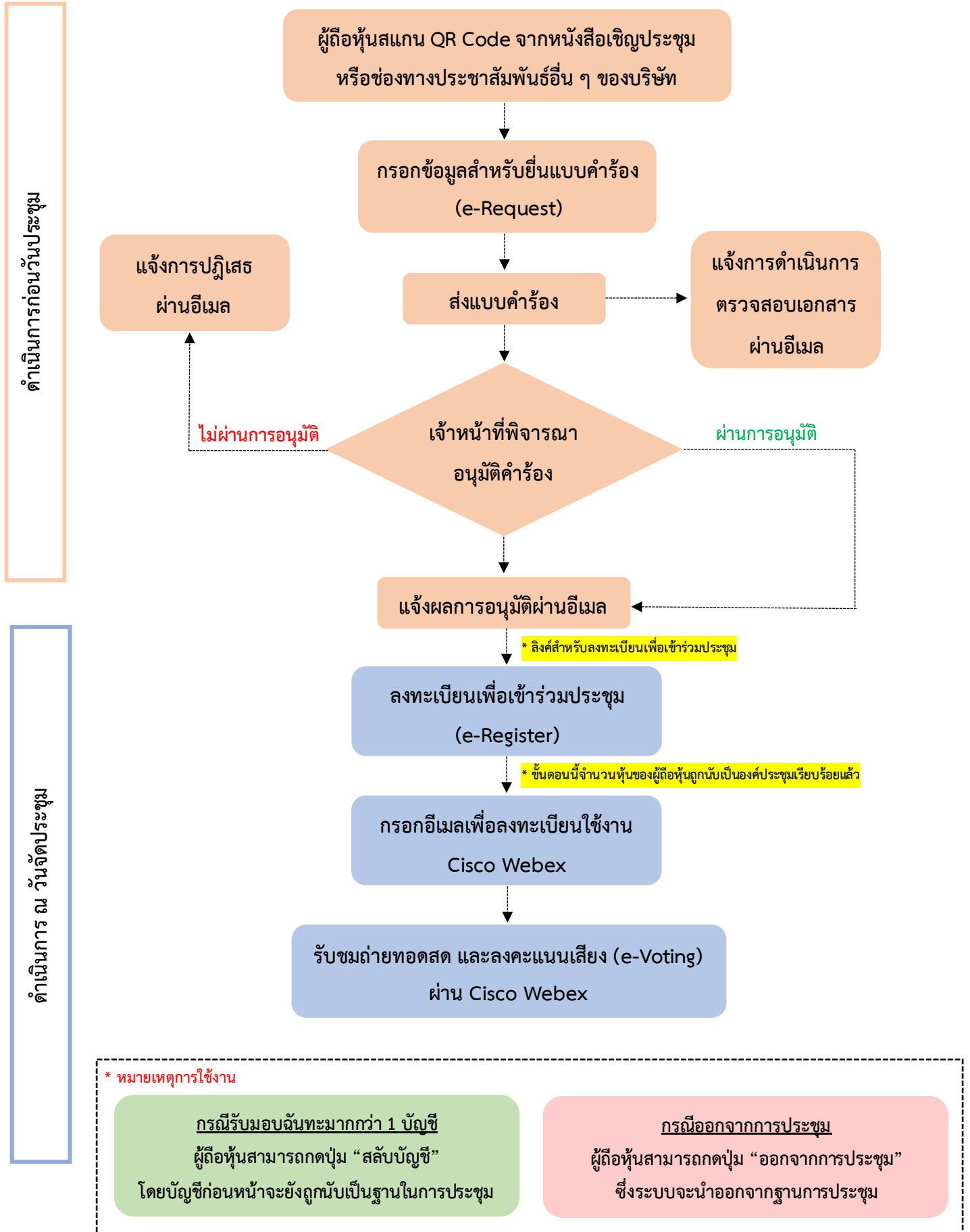


คู่มือการใช้งานระบบ INVENTECH CONNECT

สำหรับผู้ใช้งานบน Web Browser

โดยบริษัท อินเวนท์เทค ซิสเต็มส์ (ประเทศไทย) จำกัด

1. แผนผังขั้นตอนการใช้งาน INVENTECH CONNECT



2. รายละเอียดขั้นตอนการใช้งาน INVENTECH CONNECT

2.1 กรอกข้อมูลสำหรับการยื่นแบบคำร้อง (e-Request)

- โดยสามารถกรอกแบบคำร้องรูปแบบมาด้วยตนเอง หรือรับมอบฉันทะ ตามเอกสารที่แนบมา

หน้าหลัก / Home >> ข้อมูลการลงทะเบียนแบบมาด้วยตนเอง / Register Information for Attend in person

เอกสารคู่มือการใช้งาน / User Manual

อีเมล* (Email) [input] [search icon]

เลขทะเบียนถือหุ้น* (Shareholder ID) [input]

ชื่อ* (First Name) [input]

เบอร์โทรศัพท์* (Telephone Number) [input]

เลขประจำตัวประชาชน/ เลขทะเบียนบริษัท* (Citizen ID/Corporate ID) [input]

จำนวนหุ้น (Share Number) [input]

นามสกุล* (Last Name) [input]

เอกสารแนบ* (Attachfile) [upload icon]

1. เอกสารแนบต้องเป็นรูปถ่าย (ถ้ามี)
2. เอกสารแนบต้องเป็นนามสกุล .jpg

ข้าพเจ้าได้อ่านและตกลงปฏิบัติตามข้อกำหนดการเข้าร่วมประชุม มีกำหนดการเข้าร่วมประชุมผ่านระบบ Inventech Connect
I have read and agree to the Requirements for Meeting Attendance via the Inventech Connect

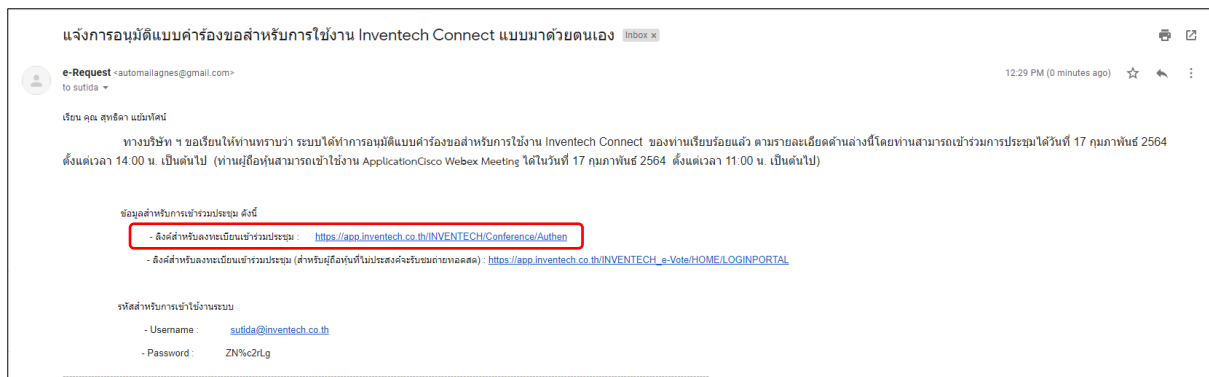
ติดตามสถานะ / Follow [button]

ส่งแบบคำร้อง / Request [button]

ระบบรองรับการใช้งานบนเบราว์เซอร์ chrome / The system supports use on browser chrome

2.2 ตรวจสอบอีเมล “แจ้งการอนุมัติแบบคำร้องขอสำหรับใช้งาน Inventech Connect”

- ให้ทำการกดลิงค์สำหรับการลงทะเบียนเพื่อเข้าร่วมประชุม



2.3 การลงทะเบียนเพื่อเข้าร่วมประชุม (e-Register)

- นำ Username และ Password ที่ได้รับจากอีเมลมากรอก จากนั้นกด Sign in

inventech
CONNECT

บริษัท อินเวนเทค ซิสเต็มส์ (ประเทศไทย) จำกัด
Inventech Systems

การประชุมสามัญผู้ถือหุ้น ประจำปี 2563
The Annual General Meeting of Shareholders 2020

วันที่ : 17 กุมภาพันธ์ 2564
Date : (17 February 2021)

เวลา : 14:00 น. เป็นต้นไป
Time : (02:00 PM onwards)

ลงทะเบียนเข้าร่วมประชุม

E-Mail [input]

Password [input]

Sign In [button]

2.4 ระบบแสดงข้อมูลการลงทะเบียน

- ขั้นตอนนี้จะถือว่าผู้ถือหุ้นทำการลงทะเบียนเข้าร่วมประชุมเรียบร้อยแล้ว จะทำให้ผู้ถือหุ้นถูกนับเป็นองค์ประชุม จากนั้นให้ กดที่ปุ่ม “ไปยังหน้าลงทะเบียนเพื่อเข้ารับชมถ่ายทอดสดผ่าน Application Cisco Webex Meeting”

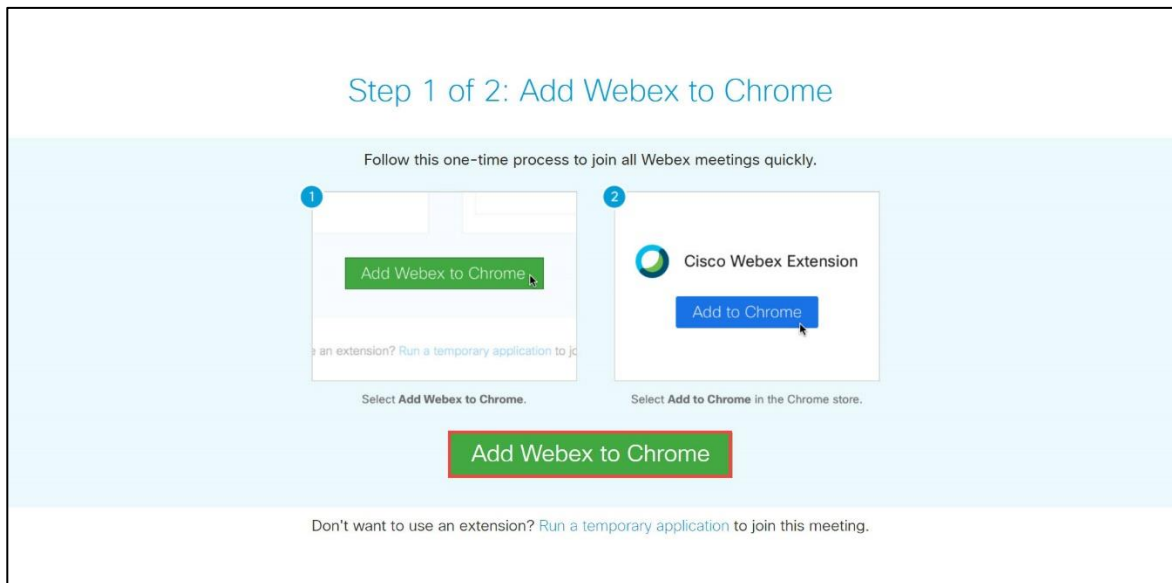
- กรณีการประชุมมีการแปลเสียงเป็นภาษาอังกฤษ เพื่อรองรับผู้ถือหุ้นต่างชาติ สามารถ กดที่ปุ่ม “Go to registration page watch live Application Cisco Webex Meeting”

2.5 กรอกอีเมลเพื่อลงทะเบียนเข้ารับชมถ่ายทอดสดผ่าน Application Cisco Webex Meeting

- ระบบจะแสดงข้อมูลชื่อผู้ถือหุ้น หรือผู้รับมอบฉันทะในช่อง First name และแสดงเลขทะเบียนผู้ถือหุ้น หรือกรณีรับ มอบฉันทะจะมี * ต่อท้ายเลขทะเบียนในช่อง Last name
- ผู้ถือหุ้นจะต้องทำการกรอกอีเมล ในช่อง Email address ให้ตรงกับอีเมลที่ทำการยื่นแบบคำร้อง
- ในช่อง Event password ไม่ต้องทำการแก้ไข

2.6 ขั้นตอนการเข้าใช้งาน Cisco Webex Meeting ผ่าน Browser Chrome

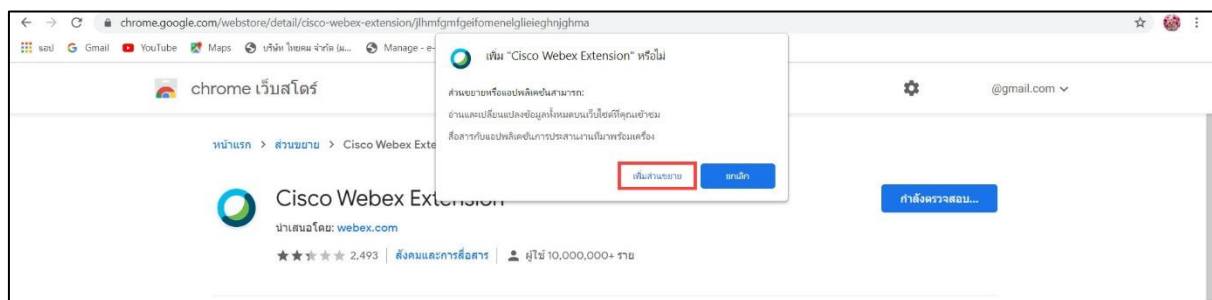
- ให้ทำการกดที่ “Add Webex to Chrome” เพื่อเข้าการใช้งานในส่วนของ Browser Chrome



- จากนั้นระบบจะให้ทำการเพิ่มในส่วนการใช้งาน Cisco Webex Extension จากนั้นให้ทำการกดที่ “เพิ่มใน Chrome”



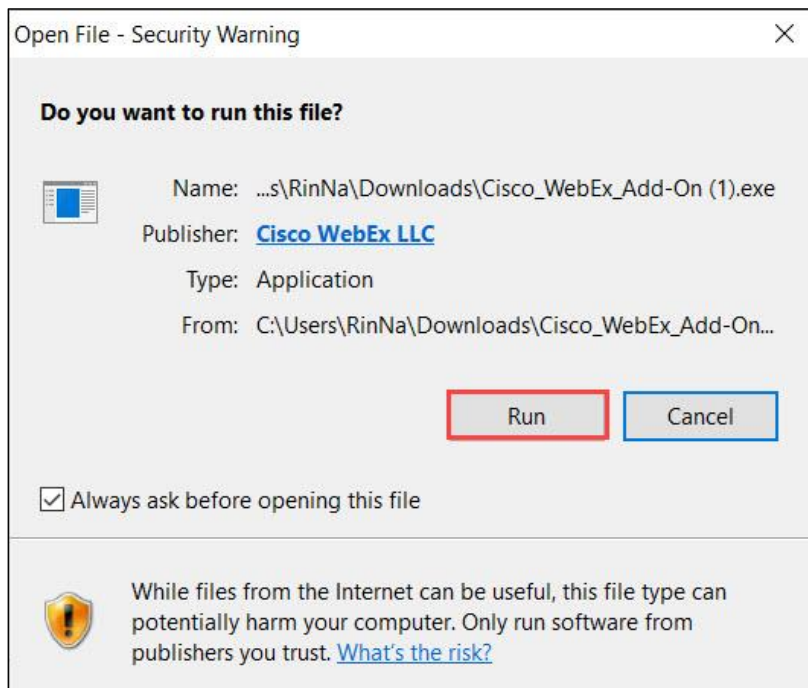
- ระบบจะให้ทำการเพิ่ม Cisco Webex Extension อีกครั้งให้ทำการกด “เพิ่มส่วนขยาย”



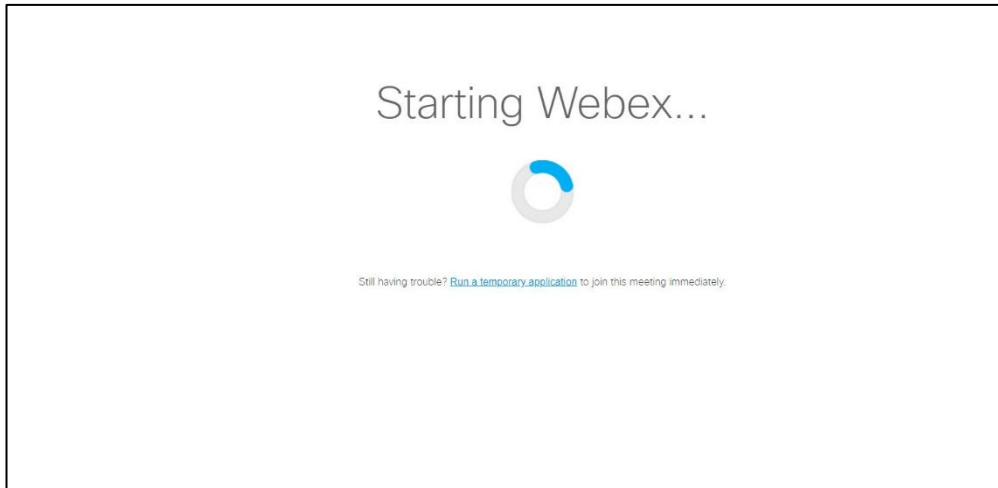
- จากนั้นระบบจะแสดงไฟล์ชื่อ “Cisco_WebEx_Add...exe” ด้านมุมซ้ายให้ทำการดับเบิลคลิก



- ระบบจะให้ทำการเปิด Cisco Webex Extension โดยการกดที่ “Run” เพื่อเปิด Cisco Webex Extension

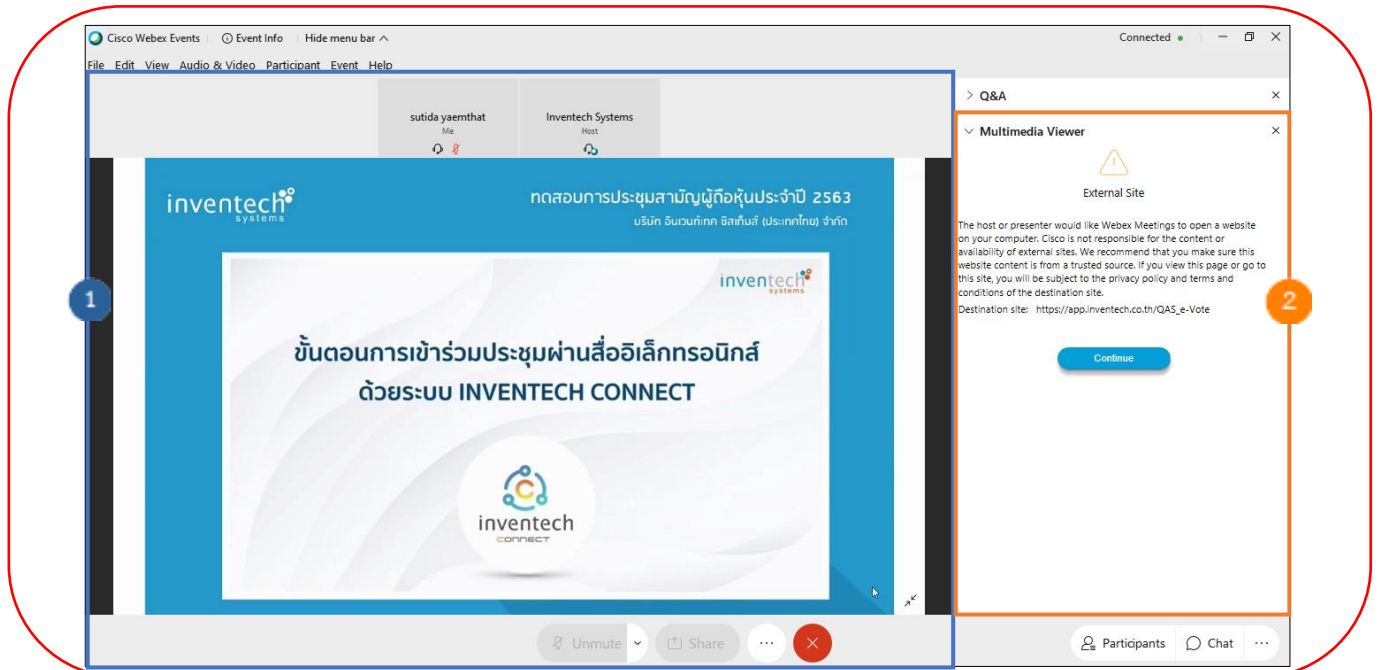


- จากนั้นระบบจะทำการเปิด Cisco Webex Extension ขึ้นมาให้ รอจนกว่าจะทำการดาวน์โหลดเสร็จสิ้น

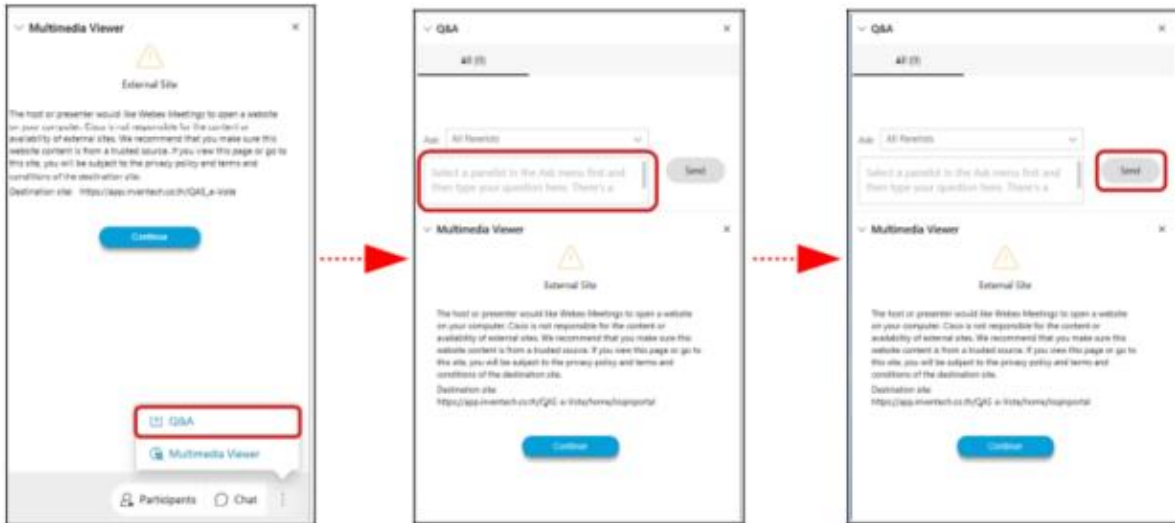


2.7 รับชมถ่ายทอดสดผ่าน Application Cisco Webex

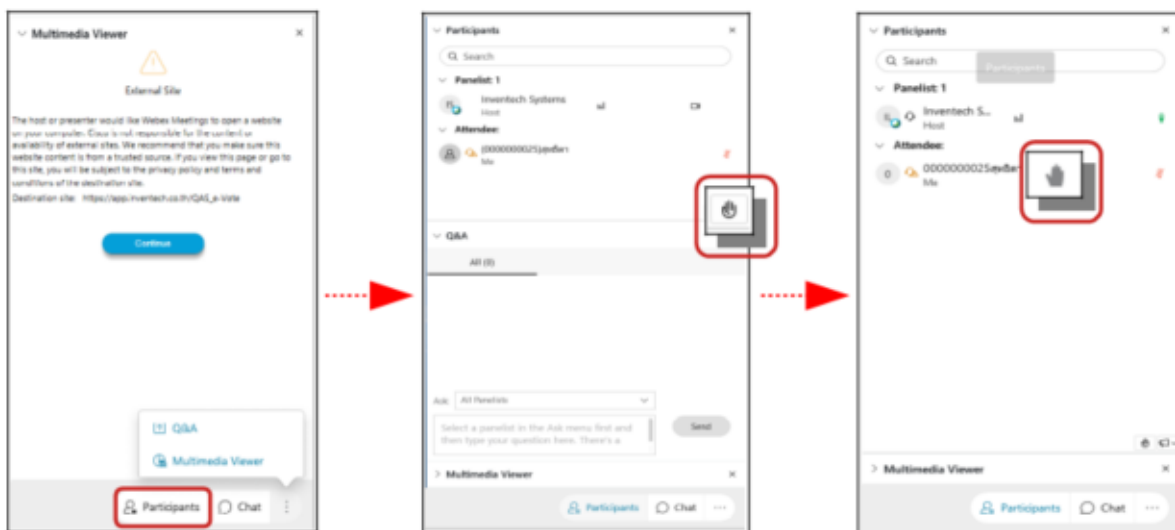
- ส่วนที่ 1 : สำหรับแสดงการถ่ายทอดสด หรือการแสดงผลต่าง ๆ ภายในการประชุม
- ส่วนที่ 2 : หน้าจอบนระบบ Inventech Connect ส่วนของ e-Voting สำหรับการลงทะเบียนเข้าร่วมประชุม และการออกเสียงลงคะแนนในแต่ละวาระ



- หากผู้ถือหุ่นต้องการสอบถามคำถามผ่าน Q&A สามารถกดที่เมนู “Q&A” จากนั้นสามารถพิมพ์ชื่อ – สกุล และสถานะ การเข้าร่วมประชุม พร้อมกับคำถามที่ต้องการจะถาม และกดปุ่ม Send เพื่อส่งคำถามไปยังเจ้าหน้าที่



- หากผู้ถือหุ่นต้องการสอบถามคำถามด้วยเสียง สามารถกดที่เมนู “Participants” จากนั้น กดที่ปุ่ม “สัญลักษณ์รูปมือ” และ รอเจ้าหน้าที่ดำเนินการปรับสิทธิในการเข้าร่วมประชุม ซึ่งเมื่อเจ้าหน้าที่ทำการปรับสิทธิเรียบร้อยแล้ว ผู้ถือหุ่นจะสามารถ ทำการเปิดไมค์และกล้องเพื่อสอบถามคำถามด้วยเสียงตามลำดับ (ในขั้นตอนนี้หากผู้ถือหุ่นทำการถามคำถามด้วยเสียงเสร็จ เรียบร้อยแล้ว ให้ กดที่ปุ่ม “สัญลักษณ์รูปมือ” อีกครั้ง เพื่อนำมือลง)

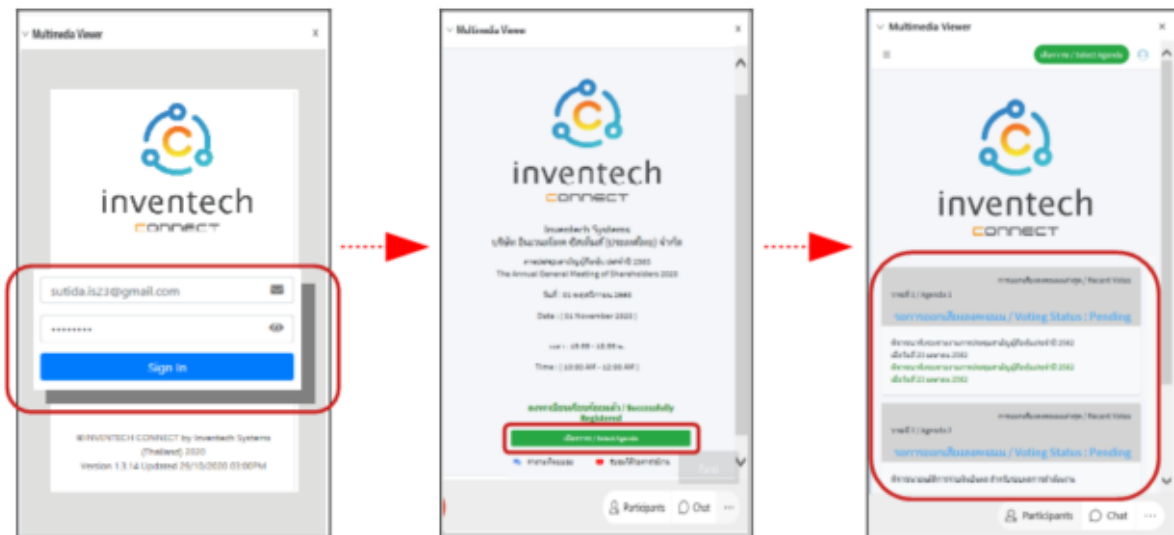


2.8 การลงคะแนนเสียงผ่าน Application Cisco Webex

- ไปที่เมนู “Multimedia Viewer” จากนั้นกดปุ่ม “Continue” ซึ่ง Host จะกำหนดการเข้าถึง URL ที่ใช้สำหรับการเข้าใช้งานระบบ e-Voting



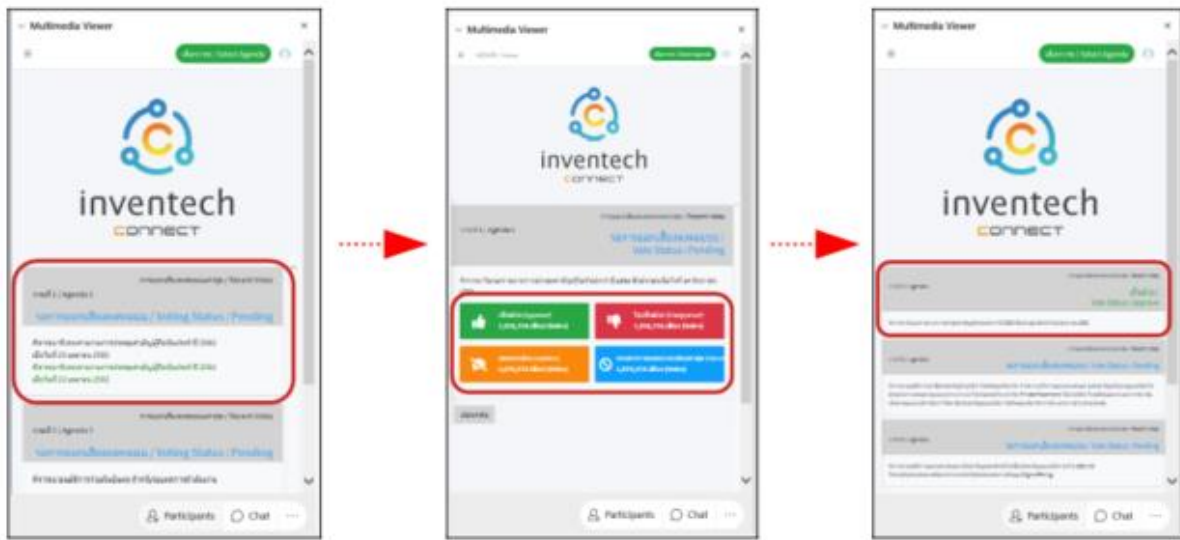
- ให้นำ Username และ Password ที่ได้รับจากอีเมลมากรอกอีกครั้ง จากนั้นให้กด Sign in หลังจากนั้นให้ กดปุ่ม “เลือกวาระ” ระบบจะแสดงระเบียบวาระการประชุมที่บริษัทกำหนด



- เมื่อต้องการลงคะแนนเสียง ให้ทำการเลือกวาระที่ต้องการ จากนั้นระบบจะแสดงปุ่มการออกเสียงลงคะแนน ดังนี้ ปุ่มสีเขียว “เห็นด้วย / Approve” , ปุ่มสีแดง “ไม่เห็นด้วย / Disapprove” , ปุ่มสีส้ม “งดออกเสียง / Abstain” โดยผู้ถือหุ้น สามารถเลือกลงคะแนนเสียงได้ตามความประสงค์

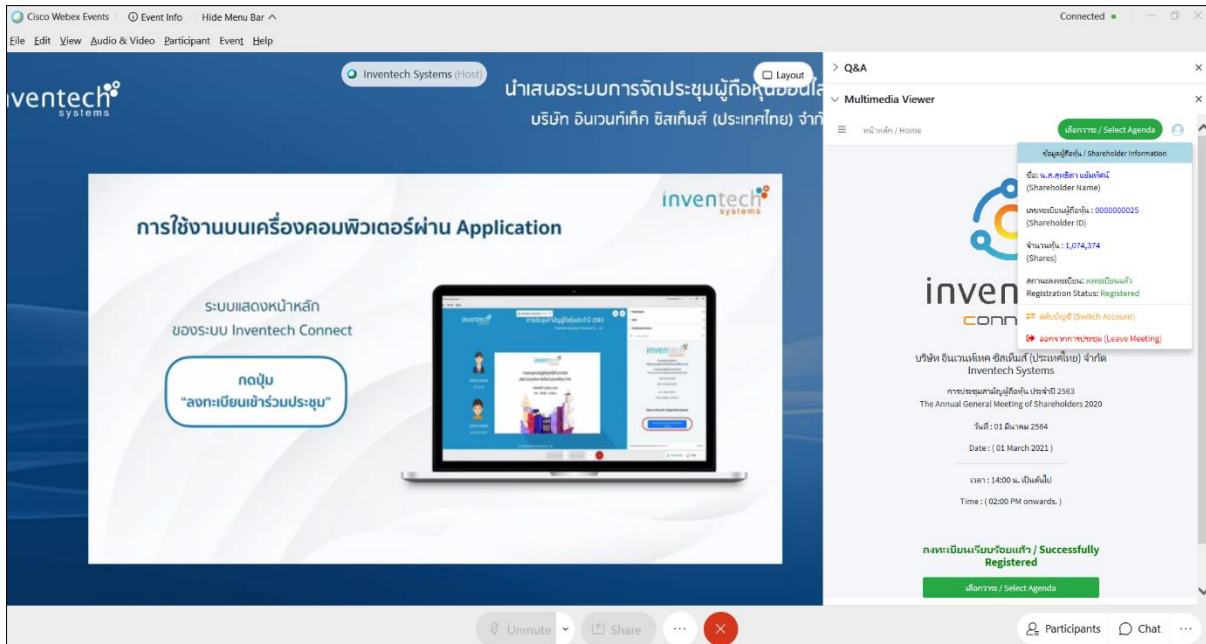
- หากต้องการยกเลิกการลงคะแนนเสียงล่าสุด ให้ทำการกดปุ่มสีฟ้า “ยกเลิกการลงคะแนนเสียงล่าสุด” (ซึ่งหมายความว่าผลคะแนนล่าสุดของท่านจะเท่ากับการไม่ออกเสียงลงคะแนน หรือผลคะแนนของท่านจะถูกนำไปรวมกับ คะแนนเสียงที่การประชุมกำหนด)

- จากนั้นระบบจะแสดงสถานะของการลงคะแนนเสียงล่าสุดที่ได้ทำการเลือกลงคะแนน



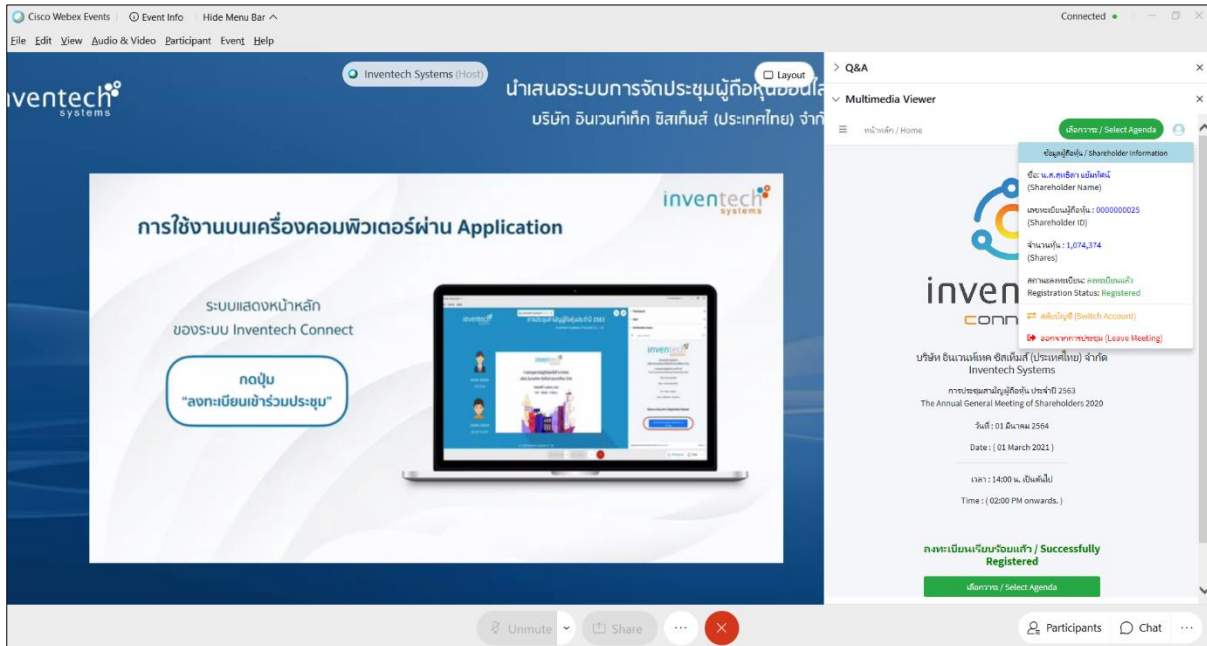
2.9 การกดปุ่ม “สลับบัญชี”

- ซึ่งการสลับบัญชีเพื่อไปใช้งานบัญชีที่ 2 จะทำให้คะแนนเสียงในแต่ละวาระของบัญชีที่ 1 ยังถูกนับเป็นฐานในวาระที่ดำเนินการลงคะแนนเสียงเรียบร้อยแล้ว



2.10 การกตปุม “ออกจากการประชุม”

- ซึ่งการออกจากการประชุมจะทำให้คะแนนเสียงในวาระที่ยังไม่ดำเนินการไม่ถูกมานับเป็นฐาน หรือหากทำการออกจากการประชุมระหว่างดำเนินการประชุมคะแนนเสียงในวาระที่ยังไม่ดำเนินการจะไม่ถูกนับเป็นฐานเช่นกัน



2.11 เงื่อนไขการใช้งานระบบ : สิ่งที่คุณถือหุ้จะต้องจัดเตรียมสำหรับการประชุม

การทำงานของระบบประชุมผ่านสื่ออิเล็กทรอนิกส์ (Cisco WebEx Conference) และระบบ Inventech Connect ขึ้นอยู่กับระบบอินเทอร์เน็ตที่รองรับของผู้ถือหุ้หรือผู้รับมอบฉันทะ รวมถึงอุปกรณ์และ/หรือโปรแกรมของอุปกรณ์ กรุณาใช้ อุปกรณ์ และ/หรือโปรแกรมดังต่อไปนี้ในการใช้งานระบบ

1. ความเร็วของอินเทอร์เน็ตที่แนะนำ

- High Definition Video: ควรมีความเร็วอินเทอร์เน็ตที่ 2.5 Mbps (ความเร็วอินเทอร์เน็ตที่แนะนำ)
- High Quality Video: ควรมีความเร็วอินเทอร์เน็ตที่ 1.0 Mbps
- Standard Quality Video: ควรมีความเร็วอินเทอร์เน็ตที่ 0.5 Mbps

2. อุปกรณ์ที่สามารถใช้งานได้

- โทรศัพท์เคลื่อนที่/อุปกรณ์แท็บเล็ตระบบปฏิบัติการ Android หรือระบบปฏิบัติการ Window รองรับ Android 6.0 ขึ้นไป หรือระบบปฏิบัติการ iOS รองรับ IOS 10.0 ขึ้นไป
- เครื่องคอมพิวเตอร์/เครื่องคอมพิวเตอร์โน้ตบุ๊ก ระบบปฏิบัติการ Windows รองรับ Windows 7 ขึ้นไป หรือ Mac รองรับ OS X 10.13 ขึ้นไป

3. อินเทอร์เน็ตเบราว์เซอร์ Firefox หรือ Chrome (เบราว์เซอร์ที่แนะนำ) หรือ Safari